

# SVÆVENYT



**Nr. 10**  
**NOVEMBER 1985**  
**24. årgang**

## Formandens tale

Ved pokal- osv-festen den 9. november holdt formanden en mindre tale som afslutningen på vort store projekt - klubhusbyggeriet.

Vi bringer her et uddrag:

Så står vi atter over for afslutningen af et af vore efterhånden mange byggeprojekter, og vi har nået et resultat, der på en række punkter langt overstiger de forventninger, vi havde, og som viser, at vi kan klare en så stor opgave.

Det hele startede i grunden med, at vort gulv i klubhuset ikke længere var så stabilt, som det burde være, og efter at have gået "som katten om den varme grød" siden 1980, blev en udbedring af gulvet pludselig til en klubhusudvidelse med bedre toiletter og bad etc. - ja, resultatet kan ses her i dag.

Vi fik tilsagn om 20.000 fra tipsmidlerne, samt tilsagn fra Aalborg Kommune om, at de ville dække ydelserne på et kreditforeningslån på 75.000 og kunne så komme i gang. Mange fremmødte medlemmer har ydet en stor indsats, og da vejret ikke var for godt til at flyve i, blev vi hjulpet godt på vej. Midt på sommeren gik arbejdet lidt i stå, men en ihærdig skare fik igen sat gang i det, og indsatsen smittede, så der på det sidste stykke af vejen har været arbejdet virkelig godt af mange ihærdige medlemmer - godt gjort!

Nu står huset her altså, og vi mangler kun de sidste småting. Her er der en grund til at komme med en kraftig opfordring til at passe på det - værne om det. Det har pint mig at se, hvordan mange ting til tider blev behandlet hårdt og ubetænksomt i det gamle klubhus. Nu ved de fleste medlemmer, hvilket slid der ligger i det, og det burde være en naturlig motivering til at værne om det nye klubhus - forsøg også at bringe denne viden videre til de nye medlemmer - vær et godt eksempel.

Som de fleste ved, afløser den ene opgave den anden her i klubben. Næste opgave bliver vinterarbejdet på vore fly og øvrige materiel. Næste store opgaver ser ud til at blive en større renovering af bagtøjet på spillet, og det kan også ses, at der ligger en byggeopgave foran os - nemlig en bygning til opbevaring af transportvogne, spil og traktorer - men det får nu vente et godt stykke tid. Nu trænger vi til tid til at flyve og jeg er sikker på, at alle her er overbeviste om, at 1986 bliver året med oceaner af godt flyvevejr.

Lad os udbringe en skål for vort nye klubhus!

## INDVIELSE

Efter mange måneders byggearbejde kunne vi så endelig d. 9/11 indvi vores ny klubhus. Det har taget sin tid, - men vel egentlig ikke så længe, når man i betragtning, at der er tale om amatør-byg i fritiden.

Vi nåede, hvad vi havde sat os for, nemlig at være klar inden sæsonafslutningen. Eller i hvert fald lige netop til denne. For netop til den afsluttede fest kunne vi tage vore ny lokaler i brug. Vi kan med rette være stolte af det, der er præsteret i sommerens løb: Der er bygget helt ny fløj til klubhuset på ca. 50 m<sup>2</sup>, og desuden er det gamle hus totalt fornyet indvendig. Det kostede mange penge og meget slid, men det er det helt sikkert værd.

De sidste udendørs detaljer blev klaret i blilygte-skær (+ 4 Sct. Hans-orme!) af bl.a. Johnny, Brian og Poul Erik, der herunder ses i fuld gang med måneskinsarbejdet.



Samme fredag aften blev der gjort rent indendøre, og lørdag formiddag blev de sidste elektriske installationer færdiggjorte.

Det er ikke muligt at nævne alle, der har gjort en indsats, her. Det er vist heller ikke nødvendigt. Nogle få, utrættelige, har været aktive næsten hver week-end sommeren igennem, og mange har været på pladsen rigtig mange dage og hjulpet med. Uden disse medlemmers store indsats ville det kort og godt næppe være muligt at bygge for 150.000 kroner hus så hurtigt og så godt.

På de næste par sider en række billeder fra indvielsen og receptionen i forbindelse hermed. Vi havde inviteret repræsentanter for Års og Aalborg kommuner, vore leverandører, idrætsvenner og -organisationer samt venner i al almindelighed.

Vi modtog med glæde besøg fra alle vore naboklubber, og som det ses af billederne, af næsten alle øvrige inviterede.



Formanden for Års' kommunes flyvepladsudvalg, Knud Nielsen, ønsker tillykke med huset og lover, næsten, en ny beplantning og parkering omkring og ved klubhuset.



Skives formand, Mogens Hansen, overbragte sin klubs gode ønsker og en gave i form af et smukt messing-barometer.



Ferslev-folket var repræsenteret ved en særdeles sulten delegation under anførsel af den altid oplagte Svend Westergaard, der forærede os et flot billede fra DM -85, hvor som bekendt vor klub stod for en stor del af arbejdet.

I løbet af dagen fik vi i øvrigt besøg af formanden fra Aviator, Carl Erik Bech, der medbragte en flaske med lunende indhold, en delegation fra Hjørring, der anført af den navnkundige Clayson overrakte blomster, fra vor hovedleverandør, Chr. Hjortkjær, der overrakte en flot samling rødvin, Kristian Andreasen, måske bedre kendt som vor ølmand, der bidrog til udsmykningen af klubhuset med en stor stuepalme, vor VVS-leverandør Bendixen, - med flaske, en skriftlig hilsen fra de samvirkende idrætsforeninger, SIFA, med vedlagt check, og sidst, men ikke mindst, Tom fra faldskærmsspringerne med både flasker og plaketter fra vore luftsportskolleger i østenden af flyvepladsen.

Tuttens sædvanlige støtter havde, som det forhåbentlig kan ses på forsiden, stillet an med et stort og alsidigt pølsebord, der i løbet af formiddagen og den tidlige eftermiddag blev tømt og genopfyldt adskillige gange.

I øvrigt må vi ikke glemme at berette, at flyvepladsudvalgsformanden Knud Nielsen i sin tale forærede os et flag til brug i klubben på den udtrykkelige betingelse, at vi først satte en flagstang op. Dette hjalp Hans Saugstrup fra fa. Hjorthjækr os hurtigt i gang med, idet han på stedet udlovede en ganske klækkelig rabat på en flagstang fra sit firma. Vi burde således kunne hejse flaget allerede i år, hvis da ikke al energien nu er brugt op!

En stor tak til alle besøgende for gaver og i almindelighed deres bidrag til at gøre dagen festlig for os. Vi håber at se venner, politikere (også venner), forretningsforbindelser (ditto) og naboer til en flyvetur i tosædet fly, når vejret atter tillader det. På gensyn til foråret!

Aalborg Svæveflyveklub



Også Aalborg Stiftstidende var på pletten. Svævenyts fotograf ligeså!

# LANDINGSKONKURRENCE

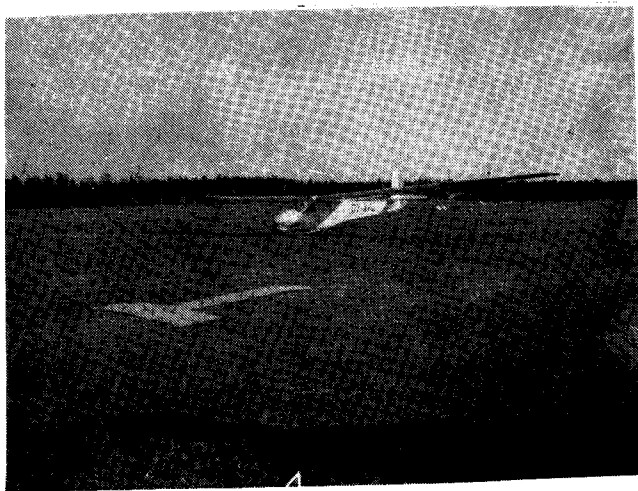
Årets landingskonkurrence blev afviklet i fin stil i de få timer, det overhovedet var muligt at flyve på Vesthimmerlands Flyveplads lørdag den 26/10.

Som det efterhånden er tradition, artede vejret sig rimeligt, efter at have set mildest talt snavset ud om morgenen. Over middag klarede det så meget op, at de første starter kunne gå, og derefter gik det så hurtigt, at ialt 38 starter udførtes på 2 timer og 10 minutter. Gad vide, om det ikke næsten er dansk rekord i spilstart?



Selvfølgelig tog vi ikke mere end højst 600' i hver start, så det gik hurtigt ned igen, men det krævede også god og hurtig organisation på startstedet, hvilket alle medvirkede til.

Som sædvanlig blev der fløjet bedst over to omgange, og efter første omgang var spændingen ikke udiøst overhovedet. Adskillige havde mulighed for at placere sig i toppen, men endelig afgjordes det, at redaktøren af nærværende blad, - i al beskedenhed, - blev den første, der fik sit navn på plakaten to gange. Til stor fortrydelse for en vis kassøse! Se tabellen heroverfor!



| Placering | Navn                    | 1. forsøg | 2. forsøg | Gennemsnit |
|-----------|-------------------------|-----------|-----------|------------|
| 1.        | Flemming Vasegaard      | 2,08      | 2,20      | 2,14       |
| 2.        | Gitte Vasegaard         | 1,12      | 5,82      | 3,47       |
| 3.        | Kaj Fogh                | 7,80      | 2,57      | 5,18       |
| 4.        | Poul Olesen             | 2,87      | 7,83      | 5,35       |
| 5.        | Johnny Nielsen          | 6,67      | 4,12      | 5,44       |
| 6.        | Poul Erik Thomsen       | 6,96      | 5,27      | 6,11       |
| 7.        | Flemming Kristensen     | 6,15      | 7,53      | 6,84       |
| 8.        | Per Madsen              | 5,42      | 9,15      | 7,28       |
| 9.        | Gert Frikke             | 14,97     | 1,0       | 7,98       |
| 10.       | Bent Jensen             | 3,10      | 12,95     | 8,02       |
| 11.       | Poul Richard Kristensen | 5,40      | 11,06     | 8,23       |
| 12.       | Brian Holm Jensen       | 12,82     | 4,75      | 8,78       |
| 13.       | Tage Havsager           | 5,95      | 11,77     | 8,86       |
| 14.       | Børge Nielsen           | 6,47      | 11,40     | 8,93       |
| 15.       | Dan Hansen              | 18,80     | 4,10      | 11,45      |
| 16.       | Kaner                   | 5,60      | 21,28     | 13,44      |
| 17.       | Ivan Hansen             | 12,45     | 16,80     | 14,62      |
| 18.       | Carsten Ullerup         | 17,80     | 18,07     | 17,93      |

Som det ses, var der til det sidste hård kamp om pladserne.

Fra konkurrenceledelsens side skal der lyde en tak til alle deltagere for en stor indsats fra spilkørere, listeførere, målere og almindelige kulier. Vi glæder os til næste år!

TH + FV



## FLAUENSKJOLDS FARVEHANDEL

Kastetvej 116  
9000 Aalborg  
Tlf. 131339

I sidste nummer bragte vi Soarings omtale af Dick Johnsons målinger på DG 300. Denne gang kan vi vise det tyske testflyvningsinstituts vurdering af samme fly. Generelt får det en meget fin omtale. Specielt er man glade for den lette samling af flyet, det gode udsyn og rorafstemningen. Vi nøjes med herunder at bringe den "karakterbog", som det tyske blad Flug Revue giver DG 300.

## DFVLR-Test: Glaser-Dirks DG 300 ELAN



### Meßdaten und Bewertungen der DFVLR

#### Glaser-Dirks DG-300 Elan

| Manövriereigenschaften bei 1,4 mal V <sub>S</sub> IAS = 90 km/h    |                |
|--------------------------------------------------------------------|----------------|
| Aufrichtzeit aus 30 Grad Schräglage mit Seitensteuervollausschlag  | 2,8 Sekunden   |
| Negatives Quersteuergiermoment                                     | sehr gering    |
| Seiten- und Quersteuerabstimmung                                   | sehr gut       |
| Kurvenwechselzeiten von Schräglagen 45 Grad links → 45 Grad rechts | 3 Sekunden     |
| Bremsklappenwirksamkeit                                            | 4,3 m/s Sinken |

#### Bewertungskriterien

| Kriterium                  | Note | Bemerkungen                                                         | Kriterium                   | Note | Bemerkungen                                 |
|----------------------------|------|---------------------------------------------------------------------|-----------------------------|------|---------------------------------------------|
| <b>Flughandbuch</b>        |      |                                                                     | <b>Flugzeugschleppstart</b> |      |                                             |
| Umfang und Anleitung       | 2    |                                                                     | Anrollen                    | 2    |                                             |
| Prüf- und Klarliste        | 2    |                                                                     | Richtungshalten am Boden    | 2    |                                             |
| <b>Aufrüsten</b>           |      |                                                                     | Abheben                     | 2    |                                             |
| Tragflächen                | 2    | 2 Hauptbolzen, automatische Steueranschlüsse                        | Steuerkräfte                | 3    | etwas gering                                |
| Höhenleitwerk              | 4    | etwas kompliziert                                                   | Steuerwege                  | 3    | etwas gering                                |
| Abkleben                   | 4    | auf der Tragflügelunterseite fehlen rumpfsseitig Abklebeflächen     | <b>Flugeigenschaften</b>    |      |                                             |
| <b>Außenkontrolle</b>      |      |                                                                     | Trimmbarkeit                | 3    |                                             |
| nach Prüfliste             | 2    |                                                                     | statische Längsstabilität   | 2    |                                             |
| Notausstieg                | 3    | Haubenviergelungsniff und roten Notabwurfnopf ziehen                | dynamische Längsstabilität  | 3    | Längsschwingung nur gering gedämpft         |
| <b>Führerraum</b>          |      |                                                                     | <b>Seitenstabilität</b>     |      |                                             |
| Ein- und Ausstieg          | 2    | Bremsklappengriff stört etwas                                       | Rollgerabstimmung           | 2    | nur geringes negatives Quersteuergiermoment |
| allgemeiner Eindruck       | 2    |                                                                     | Steuerabstimmung            | 1    |                                             |
| Sitzkomfort                | 2    | Waden liegen etwas knapp am Instrumentenpitzfuß                     | 45 Grad-Kurvenwechselzeit   | 2    |                                             |
| <b>Sitzverstellung</b>     |      |                                                                     | Flugsicht                   | 1    |                                             |
| Lüftung                    | 4    | Blasebalgverstellung                                                | <b>Langsamflug</b>          |      |                                             |
| Sicht nach außen           | 1    | Antibeschiagelung gut, sonst 4 Benkleider müssen dunkel getönt sein | Warnung                     | 2    |                                             |
| <b>Bedieneinrichtungen</b> |      |                                                                     | Überziehverhalten           | 1    | im Sackflug voll steuerbar                  |
| Handsteuer                 | 2    | Parallelprogrammsteuerung                                           | <b>Landing</b>              |      |                                             |
| Fußsteuer                  | 3    | Waden haben Kontakt mit Instrumentenpitz                            | Landeanflug                 | 2    |                                             |
| <b>Bremsklappenhebel</b>   |      |                                                                     | Bremsklappenwirkung         | 3    | Verkriechung zu hart                        |
| Trimmhebel                 | 3    | etwas zu weit vorn, harte Verkriechung                              | Seitengleitflug             | 2    | sehr wirksam, Seitenruder saugt sich fest   |
| Auslöschvorrichtung        | 3    | Auslöshebel am Steuerknüppel                                        | <b>Ablängen</b>             |      |                                             |
| Radbremse                  | 3    | links am Instrumentenpitzfuß                                        | Fahrwerkfederung            | 3    |                                             |
| Fahrwerkhebel              | 3    | am Bremsklappengestänge                                             | Ausrollen                   | 3    | Spornradführung etwas hart                  |
| <b>Instrumentierung</b>    |      |                                                                     | Abbremsen                   | 2    |                                             |
| Ausstattung                | 2    | für Wettbewerbsflugbetrieb                                          | <b>Sicherheitsaspekte</b>   |      |                                             |
| Anordnung                  | 2    | vier 55 Ø- und drei 80 Ø-Instrumente                                | Sichtverhältnisse           | 1    | hohes Fahrwerk                              |
|                            |      |                                                                     | hohes Fahrwerk              | 1    |                                             |

Bewertungsnoten: 1 = sehr gut; 2 = gut; 3 = befriedigend; 4 = ausreichend; 5 = mangelhaft; 6 = schlecht.

## væddemål

Festen efter klubhusindvielsen var som bekendt også væddemålsfest, og de tabte/vundne væddemål fra sæsonen 1985 kunne gøres op. Det var vist ikke mange væddemål, der blev vundet af den optimistiske part i sagen.

Dette forhindrede dog ikke, at optimismen i løbet af aftenen nærmede sig astronomiske højder, og en særdeles aktiv Dan fik noteret masser af mere eller mindre afsindige væddemål op. Adskillige af væddemålene er ganske spændende, og en del er mere private. Sidstnævnte skal vi udelade her, da dette er et pønt blad!

Vi havde faktisk overvejet at udgive et lille ekstranummer med alle væddemålene, men vi tager dem alligevel på een gang her. Se nu bare:

1. Birgit og Flemming R. K. flyver en 100 km distance. Hvis ikke giver de 1 ks. ø1, hvis jo, gør Poul Erik Thomsen.
2. Brian flyver en 200 km trekant i K - 8. Hvis ikke, giver han ½ ks. ø1, hvis han gør, giver Anne Grethe ½ ks.
3. Den som sidst vender Lunderskov jernbane-Y af følgende, giver 1 ks. ø1: Bent Jensen, Carsten Ullerup, Kaj Olesen.
4. Bent Erik Thomsen bliver ringforlovet inden næste væddemålsfest. Hvis ja, giver PET 1 ks. ø1, hvis nej gør Gert Frikke.
5. Henrik Ph. giver 6 (seks) kasser ø1, hvis Anne Grethe går solo i 1986.
6. Anne Grethe giver 1 ks., hvis hun ikke gør.
7. Når (hvis) Anne Grethe går solo i 1986, stiller Brian med 10 langstilkede, røde roser. Bent Jensen kommer med 12!
8. Anne Grethe giver 1 flaske Gammel Dansk, hvis Ove og Anita bliver gift i 1986.
9. Hvis Ole Larsen flyver en 100 km opgave hurtigere end Frank Larsen, giver Frank 1 ks. ø1. Omvendt, hvis Frank er hurtigst.
10. Jeg får sølv-C i 1986. Brian, - 1 ks. ø1.

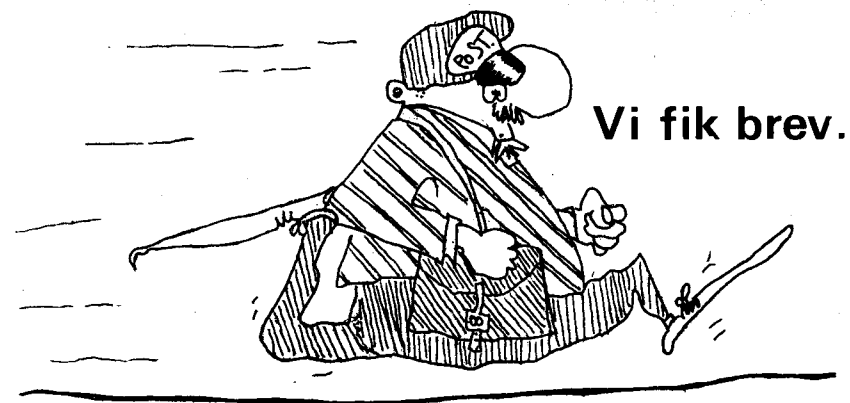
11. Den af de to, der flyver den korteste distance på 1 flyvning i 1986, giver 1 ks. øl. Per Madsen og Poul Richard Kristensen.
12. Hvis Bent Erik Thomsen flyver en opgave i DG 300 hurtigere end Anders Hansen, giver Anders 1 ks. øl. Omvendt, hvis Anders er hurtigst. Kassen gives ved festens start.
13. Inden væddemålsfestens start 1986 er jeg medejer af et glasfly med mindst 15 meters spændvidde. Ellers 1 ks. øl. Anders M. Andersen.
14. Frank Larsen giver 1 ks. øl for hver 500 km opgave, der bliver fløjet.
15. Frank giver 1 ks. øl, hvis han ikke flyver en 300 km opgave i 1986. Hvis han gør, giver Anders M.A. og Ole 1 ks. hver.
16. Frank giver 1 ks. øl, hvis han ikke flyver den hurtigste 100 km opgave i klubben i 1986.
17. Ole giver 1 ks. hvis Frank flyver en opgave på mere end 100 hurtigere end ham.
18. Bent Erik giver 1 ks. øl, hvis Ib bliver gift i 1986.
19. Vi giver 2 ks. øl, hvis vi ikke flyver den hurtigste opgave på mere end 100 km på tosædet i 1986.
20. Birgit laver en Danmarksrekord i 1986. Hvis ikke, giver hun 3 flasker rødvin.
21. Den som sidst flyver en 500 km opgave, giver en kasse øl. Frank og Ole. (Evighedsvæddemål)
22. Hvis Bøggild ikke får lavet Camp Let'en i orden inden sæsonstarten, skal han give 1 ks. øl. Skulle det mod forventning ske, giver Bente 1 ks.
23. Hvis Henrik flyver den hurtigste 100 km opgave i LS 1 i 1986, giver Poul Olesen ½ ks øl. Hvis ikke, gør Henrik.
24. Jeg får sølv-C i 1986. Ole. 1 ks. øl.

25. Hvis ikke Linnemann og Flemming R.K. flyver Ottestrup/retur i 1986 i AS-K 21, giver de 1 ks. øl.
26. Hvis Ove og Anita får en lille i 1986, giver Anita 1 ks. øl. Hvis ikke, giver Brian 1 ks.
27. Hvis jeg flyver mere end 503 km. på en opgave i 1986, giver jeg 1 ks. øl. Anders Hansen.
28. Hvis jeg flyver mere end 300 km på en opgave i 1986, giver jeg 1 ks. øl. Brian.
29. 1 flsake Gammel Dansk, hvis jeg gør det samme. Per Eriksen.
30. Alle mine væddemål fra 1985 fornyes. Per Eriksen.
31. Ingen flyver (tør at forsøge) en 300 km opgave i Ka-6 i 1986. Poul Richard, 1/1 flaske whisky.
32. Hvis jeg bliver omskolet til Ka-6, giver jeg 50 flødebolter. Gudrund.
33. Hvis Johnny flyver en 100 km opgave (eller mere) hurtigere end Brian, giver Brian og Anne Grethe 1 ks. øl. Hvis Brian er hurtigst, giver Johnny 1 ks.
34. Johnny giver ½ ks. øl, hvis Anne Grethe kan stå på vandski efter nærmere regler.
35. Dan giver 50 flødebolter, hvis han flyver en 500 km i 1986.
36. Hvis Dan får A-certifikat i 1986 giver Poul Hedemand 1 ks. øl. Hvis ikke, gør Dan.
37. Hvis Gert Frikke møder nybarberet (clean fra øreflip til øreflip) til næste væddemålsfest, giver Susanne Thomsen 1 ks. øl.
38. Hvis der startes med væddemålsøllene under middagen, giver jeg 1 ks. øl. Finn W. Thomsen.
39. Hvis Lisbeth går solo i 1986, giver Anita 10 ks. øl!!

40. Poul Richard flyver en 500 km opgave i 1986. Hvis nej giver han 1 ks. øl, hvis ja gør Dan.
41. Hvis Poul Erik Thomsen og Johnny flyver en 100 km eller mere hurtigere end Anders Hansen og Dan i tosædet i 1986, giver sidstnævnte 1 ks. øl. Omvendt, hvis Anders og Dan er hurtigst.
42. Hvis Brian flyver hurtigere end Bent Jensen på en 100 km eller mere opgave, giver Bent 1 ks. øl.
43. Hvis Brian vinder ovennævnte, giver jeg  $\frac{1}{2}$  ks. Anne Grethe.
44. Gitte flyver en 300 km ud-hjem i 1986. Hvis ja, giver Ove  $\frac{1}{2}$  ks. øl, hvis nej, giver Gitte 3 flasker rødvin.
45. Svend Erik K. Houlberg Nielsen genindtræder som aktiv i klubben i 1986. Hvis ikke, giver han 1 ks. øl. Hvis ja, giver Poul Erik Th. 1 ks.
46. Hvis min klubrekord i varighed på 8:35 bliver slået i 1986, giver jeg 1 ks. øl. Dan.

Så mange var ordene og væddemålene. Det tør vist antydes, at der skulle være sikkerhed for øl nok til festen i 1986!

Iøvrigt bør nævnes, at festen også var pokalfest. Ikke alle pokaler blev uddelt i år, idet der ganske enkelt ikke var gode nok resultater til det, men følgende fik pokaler: Santos Dumont-pokalen for flere gode flyvninger (og ukueligt gå-på-mod): Flemming R. Kristensen. Peter Bo Nielsens mindepokal for godt kammeratskab og arbejdsindsats: Johnny Nielsen. Distancepokalen for en 198 km. flyvning: Anders M. Andersen. Elevernes pokal for flittigt instruktør-arbejde: Birgit Als Eriksen.



Vi kunne engang, for bare få år siden, ofte bruge denne overskrift og -tegning i mange numre af Svævenyt. Der var dengang mange, der gav deres mening til kende via klubbladet, - og det er vel een af et sådant blads fornemste opgaver: At formidle medlemmernes synspunkter.

Vi, dvs. redaktionen, og mange sikkert med os, har savnet medlemmernes aktive deltagelse i debatten i det forum, som klubbladet betjener, og vi vil derfor gerne efterlyse indlæg i klubbladet fremover. Det kan vel ikke passe, at der slet intet er at brokke sig over eller, ikke mindst, at udtrykke sin tilfredshed med.

Brok kan være på sin plads, - i så tilfælde SKAL det også frem, men pladsen i bladet kan også bruges til forslag og ros. Et anerkendende klap på skulderen kan være af uvurderlig betydning for både afsender og modtager.



Vi imødeser derfor med forventning indlæg fra DIG i tiden fremover. Er du glad og tilfreds, så sig det straks. Er du muggen og sur, - så tænk over det til i morgen og giv lyd, hvis du stadig er det!

Red.

# JULEFROKOST

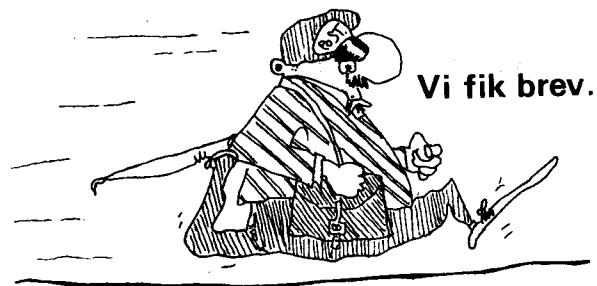
JULEFROKOST lørdag den 7/12 kl. 19.00

Årets julefrokost finder sted i vore splinternye, veludstyrede (3 toiletter) lokaler på Vesthimmerlands Flyveplads, lørdag den 7. december kl. 19.00 og fremefter.

På nuværende tidspunkt ved vi intet om hverken menu eller pris, men enhver, der tidligere har turdet betro Irene den del af sagen, kan roligt møde op igen. Tilmelding skal ske snarest eller senest mandag d. 2. december til Irene, tlf. 08 463121, eller på listen i klubhuset. Senere tilmelding kan finde sted, - men på eget ansvar!



Flere hytteejere har allerede lovet at stille overnatningsfaciliteter til rådighed, og det vil også være muligt at overnatte i opvarmede campingvogne i hangaren, samt i det opvarmede værksted. Medbring selv sovetøj, og træf selv aftale med dine sovekammerater!



Jo, vi fik faktisk også en hilsen til alle klubbens medlemmer til dette nummer. Fra Finn Jonassen, der atter er i USA, - denne gang for at besøge sine brødre i staterne. Finn beder os hilse alle vennerne, men han skriver ikke noget om svæveflyvning i denne omgang. Tidligere fik han jo som blot den anden i klubbens historie sin guld-højde og dermed et færdigt guld-C i USA.



**Brygget perlende frisk.**

KRISTIAN - CERES - ARS



## Medlemsmøde

Vinterens første medlemsmøde afholdes lørdag den 7. december kl. 15.00 i klubhuset. På programmet er bl.a. en videofilm og svæveflyvning. Desuden skal vinterens øvrige medlemsmøder planlægges, og der vil blive orienteret om vinterarbejdet. Der er som andetsteds omtalt samme dag indkaldt til årets julefrokost senere på dagen.

OBS OBS OBS OBS OBS OBS OBS OBS

Står din campingvogn stadig på EK-VH, så må du snarest gøre noget ved sagen. ALLE campingvogne skal til vinteren enten være i hangar eller hentede hjem. Der må altså ikke stå vogne ude vinteren over.

Hvis du i sidste øjeblik vil have din vogn i hangaren, må du kontakte formanden, tlf. 08 351982.

### S-teori.

Det er ikke for sent at melde sig til vinterens S-teorikursus. Men det haster. Henvend dig aldeles øjeblikkelig til Gert, tlf. 08 351982, hvis du vil være med!

Ligeledes kan det, MÅSKE, nåes at være med til VHF-kursus i år, hvis du letter rumpen strax eller med det samme. Kontakt Benny Rytter på tlf. nr.

08 244250



Telefon 08-271231

Lars Krull  
Pallisdam 12  
DK - 9430 Vadum

Det er os en fornøjelse atter at kunne byde fa. Chr. Hjortkjær velkommen som annoncør i vort klubblad. Som omtalt andetsteds, har vi haft et særdeles godt forhold leverandør og kunde imellem under vort sidste bygge-ri, og vi er sikre på, at dette vil fortsætte fremover.

Tlf. 62 11 22

.....

**Himmerlands største  
center for**

**BYGNINGSARTIKLER**

**Chr. Hjortkjær & Co. a/s**  
HJORTKJÆRSVEJ 2 . 9600 AARS . TLF. 62 11 22

# MET. OFF.

Mange har i sommerens løb kunnet drage nytte af Poul Erik Thomsens ny satellitmodtager til vejrbilleder fra både amerikanske og russiske satellitter. Systemet er for tiden under udbygning, idet både Poul Erik og Johnny Nielsen pusler med forbedringer på området. Ganske imponerende er det da også, at vi nu direkte til klubhuset kan få helt friske billeder af vejret time for time, lige ind på fjernsynet.

I forbindelse med Poul Eriks første modtager, var Svævenyts udenrigsafdeling behjælpelig med at fremskaffe diverse oplysninger fra NASA, dvs. "National Aeronautics and Space Administration", i USA. De sender gerne, - og gratis -, oplysninger om både egne og russiske satellitter til alle, der bare til en vis grad kan godtgøre, at de har rimelig interesse i sagen. (Er der nogen, der ved, hvordan man får tilsvarende oplysninger fra USSR, så giv besked til PET - altså Poul Erik!)

For at det skulle lyde af noget, sendte vi et flot brev til NASA og forsynede det med den adresse, der ses herunder. Og det er jo slet ikke løgn!



Goddard Space Flight Center  
CODE 513  
Greenbelt, Maryland 20771

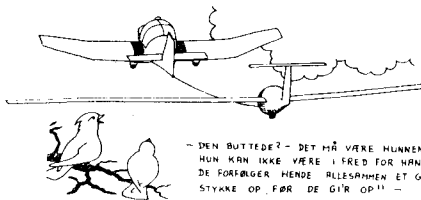
Postage and Fees Paid  
National Aeronautics and  
Space Administration  
NASA - 451

Official Business  
Penalty for Private Use, \$300



MR. POUL E. THOMSEN  
METEOROLOGICAL OFFICER  
AALSKOVVEJ 11  
EK-7830 VINDERUP  
DENMARK

702



"DEN BUTTEDE? - DET MÅ VÆRE HUNNEN!  
HUN KAN IKKE VÆRE I FRED FOR MÅNNE  
DE FØRFLØGER HENDE ALLESAMMEN ET GODT  
STYKKE OP, FØR DE G'IR OP!"

## OVERSIGT OVER VINTERVÆDIGHEDSBEHOLDNING 85/86

|     | EKVH | NØRHOLMSVEJ                    |
|-----|------|--------------------------------|
| NOV | L 16 | W. J. OLESEN<br>08-524156      |
|     | S 17 |                                |
|     | L 23 |                                |
|     | S 24 |                                |
|     | L 30 |                                |
| DEC | S 1  | DAN. HANSEN                    |
|     | L 7  |                                |
|     | S 8  |                                |
|     | L 14 |                                |
|     | S 15 |                                |
|     | L 21 |                                |
|     | S 22 |                                |
| JAN | L 28 | FINN W. THOMSEN<br>08-335634   |
|     | S 29 |                                |
|     | L 4  |                                |
|     | S 5  |                                |
|     | L 11 |                                |
| FEB | S 12 | BRIAN HOLM JENSEN<br>08-659215 |
|     | L 18 |                                |
|     | S 19 |                                |
|     | L 25 |                                |
|     | S 26 |                                |
|     | L 1  |                                |
| MAR | S 2  | JOHNNY NIELSEN<br>08-622045    |
|     | L 8  |                                |
|     | S 9  |                                |
|     | L 15 |                                |
|     | S 16 |                                |

SESON START D. 22 MAR 1986

SPIL + KØRETØJER (TRAKTORER): LINNEMAN KRISTENSEN  
FLEMMING

PLANLÆGNING OG KOORDINATION: PER MADSEN

## Medlemsnyt

Ny adresse og telefon:

Dan Hansen  
Søbjergvej 15,  
9550 Mariager.  
Tlf. arbejde 08 524300  
privat 06 452146

Anders M. Andersen ny tlf.:  
Arbejde 08 166811  
Privat 08 154353

Henrik Ph. Jensen  
Privat 08 128995

**Olieprodukter**

**Varmeankæg  
til olie og gas**

**Service på  
olie- og gasfyr**

**Års  
62 19 88**



**BP energi**

SORTEPER..... IGEN!

Selvom vi nødigt vil indrømme det, kommer vi jo nok til at bide i det sure æble og invitere Skive-foklet til Sorteper-fest en gang til foråret. Og det er jo ikke dette at skulle se gutterne derovre fra igen, der er surt, men at det ikke lykkedes os at få fløjet pokalen til Skive igen inden 15. oktober.

Ganske vist KOM pokalen jo tilbage, sidst Acroraceren havde transporteret den over til os, men een eller andet pennittengrynet person i Skive var vist ikke rigtig tilfreds med transportmetoden den modsatte vej.

Nå, - vi hænger os ikke i bagateller, så derfor hermed en foreløbig invitation til alle Skivefolk til Sorteperfest engang i det ny år. Nærmere om tidspunkt m.m. vil følge, så snart det er fastlagt.



Det kan godt være, jeg ikke er  
nogen særlig fremragende redaktør,  
- men heldigvis er mine læser lut-  
ter fladpandede skvadderhoveder!

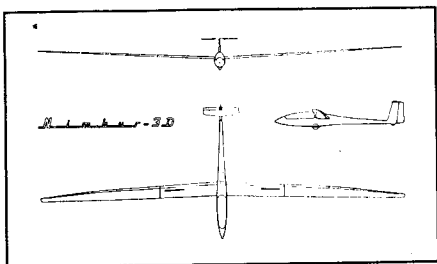
(Kendt redaktør)

### Schempp-Hirth Nimbus 3D

Som det måske kunne forventes, kunne Schempp-Hirth ikke ret længe finde sig i, at Schleichers AS-W 24 skulle være enerådende på markedet for det absolut bedste indenfor tosædede fly. AS-W 24'erne er så småt begyndt at lave ravage i rekordrækkerne for tosædede fly, og de får ny snart følgeskab af en toer udgave af den ny Nimbus 3. Kroppen er en modificeret Janus CE, og vingerne næsten standard vingerne fra samme fly, dog med 24,6 meters spændvidde og med en ret udtalt negativ pilform af hensyn til stabiliteten. Serieproduktionen skulle komme i gang i efteråret 1986, - formentlig for at kunne tage kampen op mod 24'erne i Australiens og Sydafrikas sommer. Nimbus 3 D kommer i følge planerne også med en turbo-klapmotor, - nogenlunde samme installation som kendes fra Ventus Turbo og Nimbus 3 M.

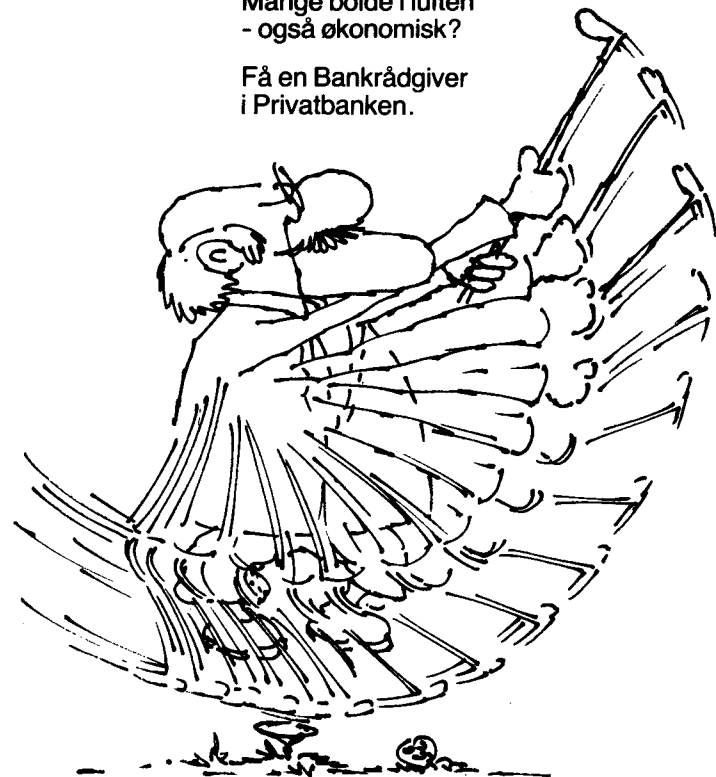
Iøvrigt skal det blive interessant at se, hvordan de store tosædede vil klare sig i konkurrence i den åbne klasse. Det er i hvert fald i Tyskland hensigten, forsøgsvis, at lade de tosædede flyve med ved de tyske mesterskaber med to piloter, og f.eks. Hans Werner Grosse mener, at det helt klart vil være en fordel at være to om arbejdet, ikke mindst på de helt lange strækninger. Han har selv understreget det med sine flyvninger på SB 10, hvor han mener, at grænserne for det mulige kan rykkes endnu længere ud med tosædede fly, end de for øjeblikket er med ensædede. Over Australiens livstomme og egentlig livsfarlige ørkenområder vil grænsen for et enkelt menneskes fysiske og psykiske formåen ifølge Grosse være det, der sætter grænserne, snarere end vejr og materiel.

Delvis fra Aero Revue

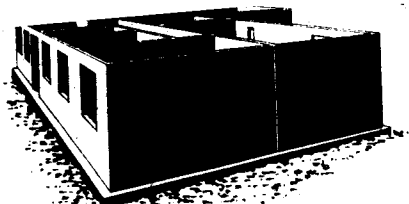


Mange bolde i luften  
- også økonomisk?

Få en Bankrådgiver  
i Privatbanken.



**PRIVATbanken**



### Leca - halvægselementer til boligbyggeri!

- Bøgmur- og skillevægselementer fremstilles specielt efter Deres tegning.
- Fremænd snarest tegningen over Deres nybyggeri, og De vil da modtage uforbindende tilbud på levering og opstilling.
- Elementerne er godkendt af boligministeriet og produktionen kontrolleres af statsprøveanstalten.

Skivervej 7  
9362 Gandrup  
Telefon 08-25 90 66

**GANDRUP ELEMENTFABRIK a/s**

#### AALBORG SVÆVEFLYVEKLUB:

Formand: Gert Frikke, Ranunkelvej 8, 9240 Nibe  
tlf. 08-35 19 82

Kasserer: Gitte Vasegaard, Lindøvænget 11, True,  
8381 Mundelstrup, tlf. 06-24 48 09

Sekretær: Poul Erik Thomsen, Ålskovvej 11, 7830  
Vinderup, tlf. 07-44 21 77

Klubbens girokonto: 5 11 94 13

#### Medlemsbladet SVÆVENYT:

Gitte og Flemming Vasegaard, Lindøvænget 11, True,  
8381 Mundelstrup, tlf. 06-24 48 09

Ib Friis Mikkelsen, Tilemansvej 21, 8450 Hammel,

Svævenyts girokonto: 5 60 29 55

#### KLUBHUSET:

Vesthimmerlands Flyveplads, 9600 Aars, tlf. 08-66 14 72